

30

VÝROČNÍ ZPRÁVA

ZA ROK 2004

**HARVARD CAPITAL and
CONSULTING investiční společnost
a.s. v likvidaci**

květen 2005

Vážení akcionáři,
jako likvidátor společnosti HARVARD CAPITAL and CONSULTING investiční společnost a.s. v likvidaci Vám předkládám výroční zprávu za rok 2004:

I. ZÁKLADNÍ ÚDAJE O SPOLEČNOSTI


- I.1. Identifikační údaje
- I.2. Údaje o majetkových účastech
 - I.2.1 Účast na podnikání společnosti nad 20% základního kapitálu
 - I.2.2 Účast na podnikání jiných osob nad 20% jejich základního kapitálu
- I.3. Údaje o orgánech správy a organizační struktura

II. ÚDAJE O FINANČNÍ SITUACI

- II.1. Zveřejňované údaje z roční účetní závěrky
 - II.1.1 Rozvaha
 - II.1.2 Výsledovka
 - II.1.3 Vybrané ukazatele
- II.2. Komentář k výsledkům hospodaření
 - II.2.1 Majetek společnosti
 - II.2.2 Výsledek hospodaření
 - II.2.3 Návrh na vypořádání hospodářského výsledku r. 2004

III. ZPRÁVA AUDITORA

- IV. Přílohy :
 - Příloha k účetní závěrce k 31.12.2004
 - Zpráva o vztazích mezi propojenými osobami
 - Zpráva likvidátora za rok 2004


Ing. Zdeněk Voráček
likvidátor



I. Základní údaje

I.1. IDENTIFIKAČNÍ ÚDAJE

Název obchodní firmy : **HARVARD CAPITAL and CONSULTING
investiční společnost a.s. v likvidaci**

Sídlo : Ohradní 65, Praha 4, PSČ 140 00

IČ : 00676900

Právní forma : Akciová společnost

Předmět podnikání : - kolektivní investování ve smyslu zák.č. 248/1992 Sb. o investičních společnostech a investičních fondech ve znění zák.č.591/1992 Sb., 600/1992 Sb., 61/1996 Sb. a 151/1996 Sb.

Emitované akcie :	Počet	Druh akcií	Nominál
	80 000	Listinné na majitele	1 000

Kod ISIN : negativní

Obchodovatelnost : Akcie nejsou registrované

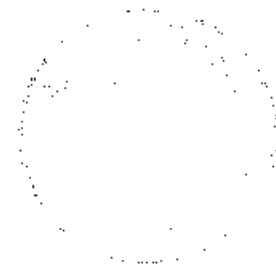
I.2. ÚDAJE O MAJETKOVÝCH ÚČASTECH

I.2.1 Účast na podnikání společnosti nad 20% základního kapitálu

CLARIANO holding Inc., B.V.I.	100,00%
-------------------------------	---------

I.2.2 Účast na podnikání jiných osob nad 20% jejich základního kapitálu

negativní	0,00%
-----------	-------



I.3. ÚDAJE O ORGÁNECH SPRÁVY A ORGANIZAČNÍ STRUKTURA

I.3.1 Údaje o orgánech správy

Nejvyšším orgánem společnosti je valná hromada.

I.3.2 Presentace členů představenstva

předseda	Ing. Boris Vostrý, CSc.
člen	JUDr. Jana Sainerová
člen	RNDr. Radoslav Smetana

I.3.3 Presentace členů dozorčí rady

člen	Ing. Dranomír Ziegler
člen	JUDr. Jiří Podzimek
člen	Doc. JUDr. Jan Josl, CSc.

II. ÚDAJE O FINANČNÍ SITUACI

II.1. Zveřejňované údaje z roční účetní závěrky

II.1.1 Rozvaha (tis.Kč)

	běžný rok	minulý rok	předmin.rok
AKTIVA CELKEM	132 294	132 137	132 782
Pohledávky za upsaný základní kapitál	0	0	0
Dlouhodobý majetek	9	9	38
Dlouhodobý nehmotný majetek	0	0	0
Dlouhodobý hmotný majetek	9	9	38
Dlouhodobý finanční majetek	0	0	0
Podíly v ovládaných a řízených osobách	0	0	0
Oběžná aktiva	132 146	132 108	132 718
Zásoby	0	0	0
Dlouhodobé pohledávky	0	0	0
Krátkodobé pohledávky	382	816	116 925
Krátkodobý finanční majetek	131 764	131 292	15 793
Časové rozlišení	139	20	26
PASIVA CELKEM	132 294	132 137	132 782
Vlastní kapitál	2 848	2 653	97 333
Základní kapitál	80 000	80 000	80 000
z toho zákl.kapitál zapsaný v OR	80 000	80 000	80 000
Kapitálové fondy	18 509	18 509	18 509

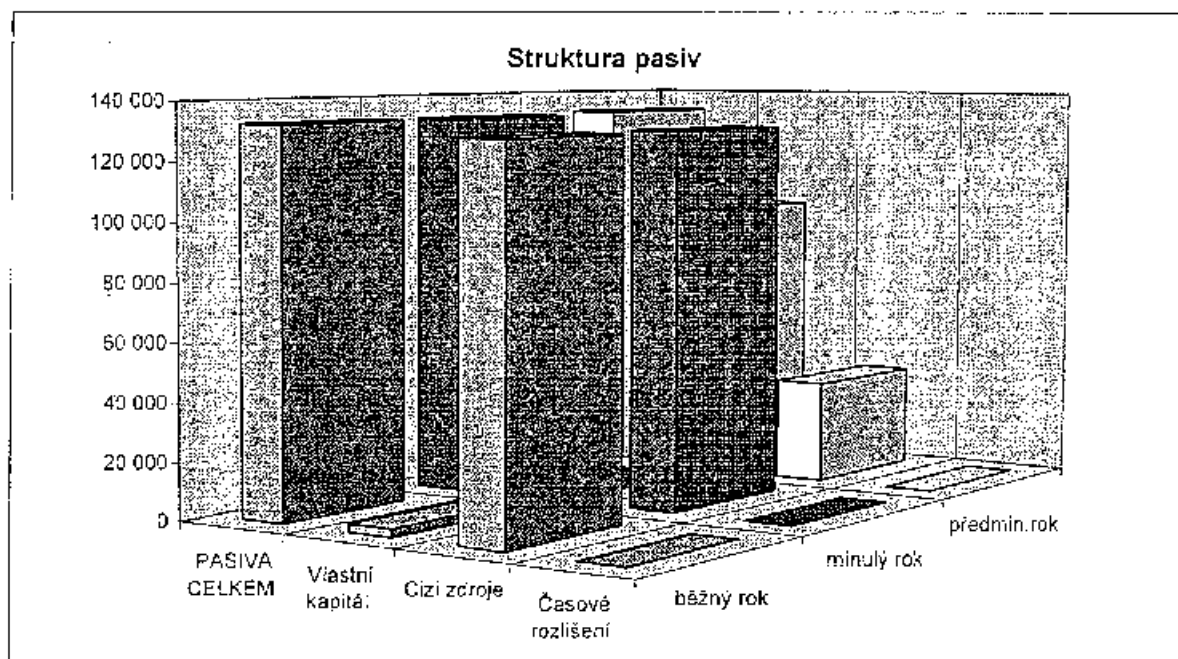
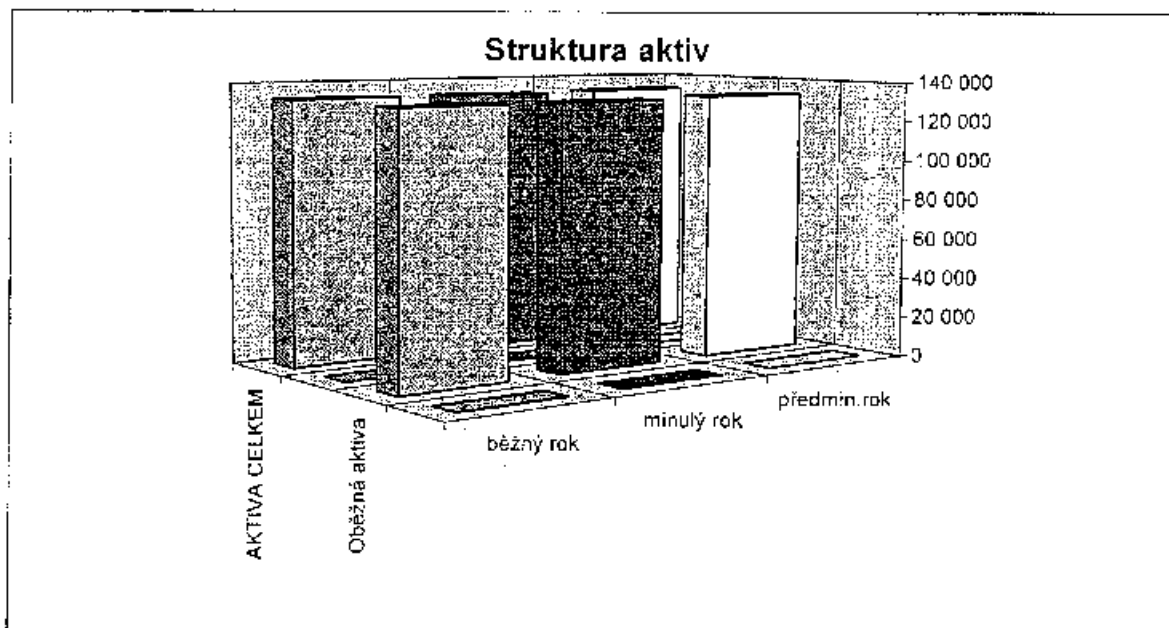
Rezervní fondy, nedělitelný fond a ostatní fondy ze zisku	658	658	658
Výsledek hospodaření minulých let	-96 514	-1 834	-67 982
Výsledek hospodaření běžného účetního období	195	-94 680	66 148
Cizí zdroje	129 446	129 484	35 449
Rezervy	71	71	0
Dlouhodobé závazky	0	0	0
Krátkodobé závazky	129 375	129 413	35 449
Bankovní úvěry a výpomoci	0	0	0
Bankovní úvěry dlouhodobé	0	0	0
Časové rozlišení	0	0	0

II.1.2 Výsledovka (tis.Kč)

	běžný rok	minulý rok	předmin.rok
Tržby za prodej zboží a Výkony	0	0	0
Tržby za prodej zboží a Tržby za prodej vlastních výrobků a služeb	0	0	0
Změna stavu zásob vlastní činnosti	0	0	0
Aktivace	0	0	0
Náklady vynaložené na prodané zboží a Výkonová spotřeba	2 179	3 025	1 930
Přidaná hodnota	-2 179	-3 025	-1 930
Osobní náklady	0	0	0
Odpisy dlouhod. nehmotného a hmotného majetku	0	29	29
Změna stavu rezerv a opravných položek v provozní oblasti a komplexních nákladů příštích období	0	0	-164 274
Jiné provozní výnosy	90	0	7 080
Jiné provozní náklady	147	2	108 578
Provozní výsledek hospodaření	-2 237	-3 056	60 817
Změna stavu rezerv a opravných položek ve finanční oblasti	0	-71	249
Jiné finanční výnosy	2 437	3 221	514
Jiné finanční náklady	5	8	38
Finanční výsledek hospodaření	2 432	3 142	227
Daň z příjmů za běžnou činnost	0	0	0
Výsledek hospodaření za běžnou činnost	195	86	61 044
Mimořádné výnosy	0	0	5 104
Mimořádné náklady	0	94 766	0
Mimořádný výsledek hospodaření	0	-94 766	5 104
Výsledek hospodaření za účetní období	195	-94 680	66 148

II.1.3 Vybrané ukazatele

	běžný rok	minulý rok	předmin.rok
Vlastní kapitál a ostatní pasiva v tis. Kč	2 848	2 653	97 333
VK + ciz.pasiva na 1000 Kč ZK v Kč	36	33	1 217
Likvidita běžná	1,02	1,02	3,74
Likvidita peněžní	1,02	1,01	0,45
Obrátka finančních investic	0	0	0
Přijaté úroky (v tis. Kč)	2 437	2 186	514
VI. kap. na 1000,- Kč zákl. kap. v Kč	35,60	33,16	1 216,66



II.2. Komentář k výsledkům hospodaření

II.2.1 Majetek společnosti

V průběhu roku 2004 došlo k nárůstu majetku společnosti na úrovni vlastního kapitálu o 195 tis.Kč. Cizí zdroje společnosti k datu roční účetní závěrky poklesly v porovnání s jejich stavem v minulém roce o 39 tis.Kč.

Celkový nárůst bilanční sumy majetku o	156 tis.Kč	se promítl v aktivech :
* poklesem stavu pohledávek ve stavu netto o		434 tis.Kč
* nárůstem stavu krátkodobého finančního majetku ve stavu netto o		472 tis.Kč
* nárůstem stavu časového rozlišení ve stavu netto o		119 tis.Kč

Při hodnocení bonity portfolia finančního majetku v pořizovací ceně 5800 tis. Kč byla jeho celková hodnota snížena celkem o 5800 tis.Kč, tedy celkem na 0 tis.Kč.

Hodnota pohledávek v nominální částce 15130 tis.Kč byla snížena opravnými položkami o 14748 tis.Kč.

II.2.2 Výsledek hospodaření

V roce 2004 společnost vytvořila zisk v celkové hodnotě 195 tis.Kč. Z toho provozní výsledek hospodaření činil -2237 tis.Kč a finanční výsledek hospodaření 2432 tis.Kč.

Z celkových nákladů 2332 tis.Kč měly na konečný výsledek hospodaření vliv zejména :

* Služby	2 179 tis.Kč
* Ostatní provozní náklady	147 tis.Kč

Rozhodujícími položkami celkových výnosů 2527 tis. Kč byly :

* Ostatní finanční výnosy	2 437 tis.Kč
---------------------------	--------------

II.2.3 Návrh na vypořádání zisku roku 2004

Dle dosavadních závěrů bude statutární orgán společnosti valné hromadě společnosti navrhopvat vypořádání hospodářského výsledku za rok 2004 v konečné částce 194 897,50 Kč takto :

* přiděl do rezervního fondu	9 745,00 Kč
* ponechat jako nerozdělený zbývající zisk ve výši :	185 152,50 Kč



II.3 Doplnující informace

Společnost v roce 2004 nevyňaložila žádné náklady na výzkum a vývoj.

Společnost v roce 2004 neprováděla žádné aktivity v oblasti ochrany životního prostředí.

Společnost nemá organizační složku v zahraničí.



III. Zpráva auditora



Auditorská zpráva

pro akcionáře společnosti

HARVARD CAPITAL and CONSULTING investiční společnost a.s. v likvidaci

Provedli jsme audit příložené účetní závěrky společnosti **HARVARD CAPITAL and CONSULTING investiční společnost a.s. v likvidaci**, se sídlem: Praha 4, Ohradní 65, PSČ: 140 00, IČ: 00676900, k 31. prosinci 2004. Předmět podnikání společnosti je uveden v příloze účetní závěrky. Za sestavení účetní závěrky je odpovědný statutární orgán společnosti. Naší úlohou je vydat na základě auditu výrok k této účetní závěrce.

Audit jsme provedli v souladu se zákonem o auditorech a auditorskými směrnicemi Komory auditorů České republiky. Tyto směrnice požadují, aby byl audit naplánován a proveden tak, aby auditor získal přiměřenou jistotu, že účetní závěrka neobsahuje významné nesprávnosti. Audit zahrnuje výběrovým způsobem provedené ověření úplnosti a průkaznosti částek a informací uvedených v účetní závěrce. Audit rovněž zahrnuje posouzení správnosti a vhodnosti použitých účetních postupů a významných odhadů učiněných společností a zhodnocení celkové prezentace účetní závěrky. Jsme přesvědčeni, že provedený audit poskytuje přiměřený podklad pro vydání výroku.


Podle našeho názoru příložená účetní závěrka podává ve všech významných ohledech věrný a poctivý obraz aktiv, závazků, vlastního kapitálu a finanční situace společnosti **HARVARD CAPITAL and CONSULTING investiční společnost a.s. v likvidaci** k 31. prosinci 2004, jakož i výsledku jejího hospodaření za rok 2004 v souladu se zákonem o účetnictví a ostatními příslušnými předpisy České republiky.

Aniž bychom vyjadřovali výrok s výhradou, dovolujeme si upozornit na skutečnost, že peněžní prostředky společnosti ve výši 100.364 tis. Kč, uložené jako termínovaný vklad, byly na základě usnesení Policie České republiky ze dne 28. 7. 2003 zajištěny, čímž došlo k zákazu jakékoliv dispozice s předmětnými peněžními prostředky, s výjimkou výkonu rozhodnutí dle ustanovení § 79a, odst. 2, věta třetí, trestního řádu, nicméně z žádného z nám předložených dokumentů nevyplývá, že by v souvislosti s daným faktem bylo jednoznačně zpochybněno vlastnické právo společnosti k předmětné majetkové hodnotě. V případě zesplatnění většího objemu závazků by tak společnosti mohlo hrozit riziko insolvence, samozřejmě za předpokladu, že by v budoucnu nedošlo k opětovnému uvolnění těchto peněžních prostředků.

Ověřili jsme soulad informací o auditované společnosti za uplynulé období, uvedených v této výroční zprávě, s ověřovanou účetní závěrkou. Podle našeho názoru jsou tyto informace ve všech významných ohledech v souladu s touto účetní závěrkou, z níž byly převzaty.

Současně jsme provedli ověření správnosti údajů uvedených ve zprávě o vztazích mezi propojenými osobami společnosti HARVARD CAPITAL and CONSULTING investiční společnost a.s. v likvidaci sestavené za účetní období roku 2004. Při tomto ověření jsme nezjistili významné nesprávnosti.

V Praze dne 22. června 2005



Ing. Jakub Kovář
auditor č. osvědčení 1959



AUDIT PLUS s.r.o.
auditorská společnost č. osvědčení 96
Žerotínova 35, Praha 3, 130 00

IV. Přílohy



ROZVAHA
v plném rozsahu

k 31.12.2004

jednotky: 1000 Kč

Označ.	AKTIVA	řad.	Běžné účetní období			Minulé úč. období
			Brutto	Korekce	Netto	Netto
	AKTIVA CELKEM	1	153 211	-20 917	132 294	132 137
	Pohledávky za upsaný základní kapitál	2				
	Dlouhodobý majetek	3	6 178	-6 169	9	9
I.1.	Dlouhodobý nehmotný majetek	4				
I.1.1.	Zřizovací výdaje	5				
2.	Nehmotné výsledky výzkumu a vývoje	6				
3.	Software	7				
4.	Ocenitelná práva	8				
5.	Goodwill	9				
6.	Jiný dlouhodobý nehmotný majetek	10				
7.	Nedokončený dlouhodobý nehmotný majetek	11				
B	Poskytnuté zálohy na dlouhodobý nehm. majetek	12				
I.2.	Dlouhodobý hmotný majetek	13	378	-369	9	9
I.2.1.	Pozemky	14				
2.	Stavby	15				
3.	Samostatné movité věci a soubory movitých věcí	16	378	-369	9	9
4.	Pěstičské celky trvalých porostů	17				
5.	Základní stádo a lazná zvířata	18				
6.	Jiný dlouhodobý hmotný majetek	19				
7.	Nedokončený dlouhodobý hmotný majetek	20				
8.	Poskytnuté zálohy na dlouhodobý hmotný majetek	21				
9.	Oceňovací rozdíly k nabytému majetku	22				
III	Dlouhodobý finanční majetek	23	5 800	-5 800		
III.1.	Podíly v ovládaných a řízených osobách	24				
2.	Podíly v účetních jednotkách pod podstatným vlivem	25				
3.	Ostatní dlouhodobé cenné papíry a podíly	26	5 800	-5 800		
4.	Půjčky a úvěry - ovládací a řídicí osoba, neostatný vliv	27				
5.	Jiný dlouhodobý finanční majetek	28				
6.	Pořizovaný dlouhodobý finanční majetek	29				
7.	Poskytnuté zálohy na dlouhodobý finanční majetek	30				
	Obežná aktiva	31	146 894	-14 748	132 146	132 108
I.1.	Zásoby	32				
I.1.1.	Materiál	33				
2.	Nedokončená výroba a polotovary	34				
3.	Výrobky	35				
4.	Zvířata	36				
5.	Zaobč.	37				
6.	Poskytnuté zálohy na zásoby	38				
II.	Dlouhodobé pohledávky	39				
II.1.	Pohledávky z obchodních vztahů	40				
2.	Pohledávky - ovládací a řídicí osoba	41				
3.	Pohledávky - podstatný vliv	42				
4.	Pohledávky za společníky, členy družstva a za účast sdružení	43				
5.	Dlouhodobé poskytnuté zálohy	44				
6.	Dobradná účty aktivní	45				
7.	Jiné pohledávky	46				
8.	Odložená daňová pohledávka	47				
III.	Krátkodobé pohledávky	48	15 130	-14 748	382	816
III.1.	Pohledávky z obchodních vztahů	49	373		373	
2.	Pohledávky - ovládací a řídicí osoba	50	419	-419		485
3.	Pohledávky - podstatný vliv	51				
4.	Pohledávky za společníky, členy družstva a za účast sdružení	52				
5.	Sociální zabezpečení a zdravotní pojištění	53				
6.	Stát - daňové pohledávky	54				321
7.	Krátkodobé poskytnuté zálohy	55				
8.	Dobradné účty aktivní	56				
9.	Jiné pohledávky	57	14 338	-14 329	9	10
IV.	Krátkodobý finanční majetek	58	131 764		131 764	131 292
IV.1.	Peníze	59	21		21	7
2.	Účty v bankách	60	131 743		131 743	131 275
3.	Krátkodobé cenné papíry a podíly	61				
4.	Pořizovaný krátkodobý finanční majetek	62				
V.	Časové rozlišení	63	139		139	20
V.1.	Náklady příštích období	64	16		16	20
2.	Korrekční náklady příštích období	65				
3.	Příjmy příštích období	66	123		123	
	Kontrolní číslo	999	612 705	-83 658	529 037	528 532

HARVARD CAPITAL and CONSULTING investiční společnost a.s. v likvidaci
Ohradní 65, Praha 4, PSČ 140 00
IČ: 00576900

ROZVAHA
v plném rozsahu

31.12.2004

jednotky: 1000 Kč

Označ.	PASIVA	řád.	Stav v běžném účetním období	Stav v minulém účetním období
	PASIVA CELKEM	67	152 294	132 137
A.	Vlastní kapitál	68	2 848	2 653
A.I.	Základní kapitál	69	80 000	80 000
A.I.1.	Základní kapitál	70	80 000	80 000
2.	Vlastní akcie a vlastní obchodní podíly	71		
3.	Změny základního kapitálu	72		
A.II.	Kapitálové fondy	73	18 509	18 509
A.II.1.	Emissionářsko	74	18 509	18 509
2.	Ostatní kapitálové fondy	75		
3.	Oceňovací rozdíly z přecenění majetku a závazků	76		
4.	Oceňovací rozdíly z přecenění při přeměnách	77		
A.III.	Rezervní fondy, nedělitelný fond a ostatní fondy ze zisku	78	658	658
A.III.1.	Zákonný rezervní fond / Nedělitelný fond	79	658	658
2.	Statutární a ostatní fondy	80		
A.IV.	Výsledek hospodaření minulých let	81	-96 514	-1 834
A.IV.1.	Nerozdělený zisk minulých let	82	131 990	131 990
2.	Neurazena ztráta minulých let	83	-228 504	-133 824
A.V.	Výsledek hospodaření běžného účetního období	84	195	-94 680
B.	Cizí zdroje	85	129 446	129 484
B.I.	Rezervy	86	-71	71
B.I.1.	Rezervy podle zvláštních právních předpisů	87		
2.	Rezerva na účincův a podobné závazky	88		
3.	Rezerva na daň z příjmů	89		
4.	Ostatní rezervy	90	71	71
B.II.	Dlouhodobé závazky	91		
B.II.1.	Závazky z obchodních vztahů	92		
2.	Závazky - ovládací a řídicí osoba	93		
3.	Závazky - podstatný vliv	94		
4.	Závazky ke společníkům, členům družstva a k účastníkům sdružení	95		
5.	Dlouhodobě přijaté zálohy	96		
6.	Vydané dluhopisy	97		
7.	Dlouhodobé směněk k úhradě	98		
8.	Dohodné účty pasivní	99		
9.	Jiné závazky	100		
10.	Odloužené daňový závazek	101		
B.III.	Krátkodobé závazky	102	129 375	129 413
B.III.1.	Závazky z obchodních vztahů	103	201	240
2.	Závazky - ovládací a řídicí osoba	104		
3.	Závazky - podstatný vliv	105		
4.	Závazky ke společníkům, členům družstva a k účastníkům sdružení	106		
5.	Závazky k zaměstnancům	107		
6.	Závazky ze sociálního zabezpečení a zdravotního pojištění	108		
7.	Stát - daňové závazky a dotace	109		
8.	Krátkodobě přijaté zálohy	110		
9.	Vydané dluhopisy	111		
10.	Dohodné účty pasivní	112	480	480
11.	Jiné závazky	113	128 694	128 693
B.IV.	Bankovní úvěry a výpomoci	114		
B.IV.1.	Bankovní úvěry dlouhodobé	115		
2.	Krátkodobé bankovní úvěry	116		
3.	Krátkodobé finanční výpomoci	117		
C.I.	Časové rozlišení	118		
C.I.1.	Výdaje příštích období	119		
2.	Výnosy příštích období	120		
	Kontrolní číslo	999	528 981	623 228

Zpracovatel účetnictví: KONTO SERVIS, akciová společnost, Hradecká 1151, 500 03 Hradec Králové
tel.: +420 495 518 745, e-mail: kontoservis@telecom.cz

Podpis statutárního orgánu nebo fyzické osoby,
která je účetní jednotkou
Ing. Zdeněk Voráček, likvidátor

Osoba odpovědná za účetnictví
Ing. Milan Meduna

Osoba odpovědná za účetní závěrku
Jarmila Trnková

V Hradci Králové, dne 30.5.2005

Označ	TEXT	k řád.	31.12.2004	
			skutčnost za sled. lh. období	skutčnost za min. lh. období
I.	Tržby za prodej zboží	1		
A.	Náklady vynaložené na prodané zboží	2		
+	Obchodní marže	3		
I.	Výkony	4		
I. 1.	Tržby za prodej vlastních výrobků a služeb	5		
2.	Změna stavu zásob vlastní činnosti	6		
3.	Aktivace	7		
B.	Výkonové spořičba	8	2 179	3 025
B. 1.	Spořičba materiálů a energie	9		
B. 2.	Služby	10	2 179	3 025
*	Přidaná hodnota	11	-2 179	-3 025
C.	Oscovní náklady	12		
C. 1.	Mzocové náklady	13		
C. 2.	Členění členů orgánů společnosti a družstva	14		
C. 3.	Náklady na sociální zabezpečení a zdravotní pojštění	15		
C. 4.	Sociální náklady	16		
D.	Daně a poplatky	17	1	2
E.	Odcisy dlouhod. nemocného a hmotného majetku	18		29
III.	Tržby z prodeje dlouhodobého majetku a materiálu	19		
III. 1.	Tržby z prodeje dlouhodobého majetku	20		
III. 2.	Tržby z prodeje materiálu	21		
F.	Zústatková cena prodaného dlouhod. majet. a mater.	22		
F. 1.	Zústatková cena prodaného dlouhodobého majetku	23		
F. 2.	Prodaný materiál	24		
G.	Změna stavu rezerv a opravných položek v provozní oblasti a komplexních nákladů příštích období	25		
IV.	Ostatní provozní výnosy	26	90	
1	Ostatní provozní náklady	27	147	
V.	Převod provozních výnosů	28		
*	Převod provozních nákladů	28		
*	Provozní výsledek hospodaření	30	-2 237	-3 056
VI.	Tržby z prodeje cenných papírů a podílů	31		
	Procesně cenné papíry a podíly	32		
VII.	Výnosy z dlouhodobého finančního majetku	33		
VII. 1.	Výnosy z podílů v ovládaných a řízených společnostech a v účesních jednotkách pod podstatným vlivem	34		
2.	Výnosy z ostatních dlouhodobých c. p. a podílů	35		
3.	Výnosy z ostatního dlouhod. finančního majetku	36		
VIII.	Výnosy z krátkodobého finančního majetku	37		
	Náklady z finančního majetku	38		
IX.	Výnosy z přecenění cenných papírů a derivátů	39		
	Náklady z přecenění cenných papírů a derivátů	40		
	Změna stavu rezerv a opravných položek ve finanční oblasti	41		-71
X.	Výnosové úroky	42	2 437	2 186
	Nákladové úroky	43		
XI.	Ostatní finanční výnosy	44		1 035
	Ostatní finanční náklady	45	5	8
XII.	Převod finančních výnosů	46		
	Převod finančních nákladů	47		
*	Finanční výsledek hospodaření	48	2 432	2 142
	Daně z příjmů za běžnou činnost	49		
1.	- srovná	50		
2.	- odložená	51		
**	Výsledek hospodaření za běžnou činnost	52	195	85
XIII.	Mimořádné výnosy	53		
	Mimořádné náklady	54		94 766
	Daně z příjmů z mimořádné činnosti	55		
1.	- srovná	56		
2.	- odložená	57		
*	Mimořádný výsledek hospodaření	58		-94 766
	Převod podílů na výsledku hospodaření společníkům	59		
***	Výsledek hospodaření za účetní období	60	195	-94 680
****	Výsledek hospodaření před zdaněním	61	195	-94 680
	Konvozní ústic	659	5 639	-86 294

Zpracovatel účetnictví: KONTO SERVIS, akciová společnost, Hradecká 1151, 500 03 Hráec Králové
tel.: +420 495 518 745, e-mail: kontoservis@telecom.cz

Podpis statutárního orgánu nebo fyzické osoby,
kteř je účetní jednotkou
Ing. Zdeněk Voráček, likvidátor

Osoba odpovědná za účetnictví
Ing. Milan Meduna

Osoba odpovědná za účetní závěrku
Jarmila Trnková

V Hráci Králové, dne 30.5.2005

PŘÍLOHA
k roční účetní závěrce
2004

Dle zákona č. 563/1991 Sb. o účetnictví a dle vyhlášky č. 500/2002 Sb., Hlava IV.

Pozn : V případě, že údaje v tabulkách jsou rozloženy horizontálně na 2 poloviny, pak vždy platí, že v levé polovině jsou údaje k rozvahovému dni běžného období a v pravé polovině k rozvahovému dni minulého období.

Společnost vstoupila do likvidace rozhodnutím jediného akcionáře při výkonu působnosti valné hromady ze dne 29.5.2001, a to ke dni 30.6.2001. Dne 5.9.2001 vydala Komise pro cenné papíry rozhodnutí, kterým jmenovala likvidátora společnosti. Toto rozhodnutí nabylo právní moci dne 10.10.2001

Č.II Obecné informace

1. Obchodní firma : **HARVARD CAPITAL and CONSULTING investiční společnost a.s. v likvidaci**
 Sídlo : **Ohradní 65, Praha 4, PSČ 140 00**
 Právní forma : **Akciová společnost**
 - kolektivní investování ve smyslu zák.č. 248/1992 Sb. o investičních společnostech a investičních
 Předmět podnikání : **fondech ve znění zák.č.591/1992 Sb., 600/1992 Sb., 61/1996 Sb. a 151/1996 Sb.**
 Datum vzniku : **16.října 1990**

Osoby podílející se 20% a více na základním kapitálu :

k rozvahovému dni běžného období		k rozvahovému dni minulého období	
název	%	název	%
CLARIANO holding Inc., B.V.I.	100,00	CLARIANO holding Inc., B.V.I.	100,00

Změny provedené v obchodním rejstříku :

Výpis z OR - příloha č.1

negativní	negativní
-----------	-----------

Organizační struktura a její změny : Společnost v současné době řídí likvidátor, společnost nemá žádné zaměstnance.

Představenstvo : Ing. Boris Vostrý, CSc., předseda
 JUDr. Jana Sainercvá, člen
 RNDr. Radoslav Smetana, člen

Dozorčí rada : Ing. Drahomír Ziegler, člen
 JUDr. Jiří Podzimek, člen
 Doc. JUDr. Jan Josl, CSc., člen

2. Podíl v jiných podnicích nad 20% základního kapitálu (ZK a výsl.hosp. v tis.Kč) :

k rozvahovému dni běžného období				k rozvahovému dni minulého období			
název a sídlo	%	ZK	Výsl.hosp.	název a sídlo	%	ZK	Výsl.hosp.
negativní	0,00	0	0	negativní	0,00	0	0

Smluvní dohody mezi společníky, které zakládají rozhodovací právo bez ohledu na výši podílu na ZK těchto společností :

nebyly uzavřeny	nebyly uzavřeny
-----------------	-----------------

Ovládací smlouvy nebo smlouvy o převodu zisku a povinnosti z nich vyplývající :

nebyly uzavřeny	nebyly uzavřeny
-----------------	-----------------

3. Průměrný přepočtený počet zaměstnanců :

počet		tis.Kč		počet		tis.Kč	
zaměstnanci	z toho řídicí prac.	os.nákl.	řídicí prac.	zaměstnanci	z toho řídicí prac.	os.nákl.	řídicí prac.
0	0	0	0	0	0	0	0

Odměny statutárních orgánů :	0 tis.Kč	Odměny statutárních orgánů :	0 tis.Kč
Odměny dozorčích orgánů :	0 tis.Kč	Odměny dozorčích orgánů :	0 tis.Kč
Penzijní záv.k bývalým členům orgánů	0 tis.Kč	Penzijní záv.k bývalým členům orgánů	0 tis.Kč

4. Půjčky, úvěry, s uvedením úrokové sazby a hlavních podmínek, poskytnutá zajištění a ostatní plnění v peněžní a naturální formě akcionářům, společníkům, družstevníkům a členům statutárních, dozorčích a řídicích orgánů (v tis.Kč) :

akcionáři : nebyly poskytnuty	akcionáři : nebyly poskytnuty
společníci : nebyly poskytnuty	společníci : nebyly poskytnuty
družstevníci : nebyly poskytnuty	družstevníci : nebyly poskytnuty
statutární orgán : nebyly poskytnuty	statutární orgán : nebyly poskytnuty
dozorčí orgán : nebyly poskytnuty	dozorčí orgán : nebyly poskytnuty
řídicí orgán : nebyly poskytnuty	řídicí orgán : nebyly poskytnuty

b) Dlouhodobý hmotný majetek

Dlouhodobý hmotný majetek	k rozvahovému dni běžného období				k rozvahovému dni minulého období			
	poř. cena	oprávky	zůst. cena	přecenění	poř. cena	oprávky	zůst. cena	přecenění
Samostat. movité věci	378	369	9	0	378	369	9	0
Celkem	378	369	9	0	378	369	9	0

Dlouhodobý finanční majetek	k rozvahovému dni běžného období		k rozvahovému dni minulého období	
	poř. cena	přecenění	poř. cena	přecenění
Ostatní dlouhodobé cenné papíry a podíly	5 800	-5 800	5 800	-5 800
Celkem	5 800	-5 800	5 800	-5 800

c) Dlouhodobý hmotný majetek pořízený finančním leasingem oez DPH (v tis. Kč) : negativní

d) Hlavní přírůstky a úbytky dlouhodobého majetku (v tis. Kč) :

Změny v dlouhodobém majetku	k rozvahovému dni běžného období				k rozvahovému dni minulého období			
	přirůstky	úbytky v ZC	odpisy	přecenění	přirůstky	úbytky v ZC	odpisy	přecenění
Samostat. movité věci				0				29
Celkem	0	0	0	0	0	0	29	0

e) Souhrnná výše majetku neuvedeného v rozvaze (tis. Kč) :

Souhrnná výše majetku neuvedeného v rozvaze (tis. Kč) :	k rozvahovému dni běžného období	k rozvahovému dni minulého období
Nehmotný majetek	0	0
Hmotný majetek	0	0
celkem	0	0

Cizí majetek uvedený v rozvaze :

není vykazováno	negativní
Doměrky splatné daně z příjmů za minulá účetní období	
není vykazováno	negativní
Rozpis dlouhodobých bankovních úvěrů včetně úrokových sazeb a popisu zajištění úvěrů	
není vykazováno	negativní
Přijaté dotace na investiční a provozní účely	
není vykazováno	negativní

f) Zastavený hmotný majetek s uvedením povahy a formy zajištění :

není vykazován	není vykazován
----------------	----------------

g) Tržní a účetní rozdíly majetku :

viz hodnoty přecenění v tab. a) b) c) d)	viz hodnoty přecenění v tab. a) b) c) d)
--	--

h) Počet a jmenovitá hodnota dlouhodobých CP a majetkových účastí k rozvahovému dni běžného období:

tuzemské finanční investice	k rozvahovému dni běžného období			k rozvahovému dni minulého období		
	Počet	Nom. hodnota (tis. Kč)	Výnos	Počet	Nom. hodnota (tis. Kč)	Výnos
Vklady a účasti	0	0	0			0
Zaknihované cen. papíry	0	0	0			0
Lisťovní cenné papíry	5 800	5 800	0	5 800	5 800	0
Celkem	5 800	5 800	0	5 800	5 800	0

zahraniční finanční investice	k rozvahovému dni běžného období			k rozvahovému dni minulého období		
	Počet	Nom. hodnota (tis. Kč)	Výnos	Počet	Nom. hodnota (tis. Kč)	Výnos
Vklady a účasti	0	0	0	0	0	0
Zaknihované cen. papíry	0	0	0	0	0	0
Lisťovní cenné papíry	0	0	0	0	0	0
Celkem	0	0	0	0	0	0

3.2. Pohledávky :

	k rozvahovému dni běžného období		k rozvahovému dni minulého období	
a) Po lhůtě splatnosti nad 180 dnů	2 tis. Kč		Po lhůtě splatnosti nad 180 dnů	2 tis. Kč
b) S dobou splatnosti nad 5 let	0 tis. Kč		S dobou splatnosti nad 5 let	0 tis. Kč
c) K podnikům ve skupině	0 tis. Kč		K podnikům ve skupině	0 tis. Kč
d) Kryté zástavním právem	0 tis. Kč		Kryté zástavním právem	0 tis. Kč
Rozpis odložené daňové pohledávky	0 tis. Kč		Rozpis odložené daňové pohledávky	0 tis. Kč
V ostatních pohledávkách jsou vykazovány i pohledávky z titulu poskytnutých půjček D'Kům, na které byla vytvářena opravná položka v celkové výši 14.747 tis. Kč, a které z důvodu toho, že není stanovena jejich splatnost, nejsou vykazovány jako pohledávky po lhůtě splatnosti.			V ostatních pohledávkách jsou vykazovány i pohledávky z titulu poskytnutých půjček D'Kům, na které byla vytvářena opravná položka v celkové výši 14.747 tis. Kč, a které z důvodu toho, že není stanovena jejich splatnost, nejsou vykazovány jako pohledávky po lhůtě splatnosti.	

3.3. Vlastní kapitál k rozvahovému dni běžného období (v tis.Kč) :

a) Popis změn vlastního kapitálu :

b) Rozdělení zisku, způsob úhrady ztráty :

Polozky	Základní kapitál	Emisní azio	Kapitálové fondy	Oceňovací rozdíly	Rezervní fond	Ostatní fondy	Výsl.hosp. min.let	Výsl.hosp. běž.obč.
stav k 1.1.2004	80 000	18 509	0	0	658	0	-1 834	-94 680
Vyopřadání VH min.obd.							-94 680	94 680
Výsl.hosp. běžn.obd.								195
stav k 31.12.2004	80 000	18 509	0	0	658	0	-98 514	195

c) Základní kapitál (v tis.Kč) :

Druh akcií	počet akcií	JH/ks	Jmenovitá hodnota	Nesplacený vklad	Lnůta splatnosti
Listinné na majitele	80000	1	80 000	0	Negativní
Celkem ZK v tis.Kč			80 000	0	

3.4. Závazky

k rozvahovému dni běžného období		k rozvahovému dni minulého období	
a) Po lhůtě splatnosti nad 180 dnů	118 tis.Kč	Po lhůtě splatnosti nad 180 dnů	118 tis.Kč
b) S dobou splatnosti nad 5 let	0 tis.Kč	S dobou splatnosti nad 5 let	0 tis.Kč
c) K podnikům ve skupině	0 tis.Kč	K podnikům ve skupině	0 tis.Kč
d) Kryté zástavním právem	0 tis.Kč	Kryté zástavním právem	0 tis.Kč
Neuvedené v rozvaze	0 tis.Kč	Neuvedené v rozvaze	0 tis.Kč
Významné potencionální ztráty	viz. opravné položky	Významné potencionální ztráty	viz. opravné položky
Rozpis odloženého daňového závazku	0 tis.Kč	Rozpis odloženého daňového závazku	0 tis.Kč

K 31.12.2004 společnost neviduje žádné splatné závazky pojistného na sociální zabezpečení a příspěvek na státní politiku zaměstnanosti ani žádné splatné závazky veřejného zdravotního pojištění. Společnost rovněž neviduje žádné daňové nedoplatky u místně příslušných finančních orgánů.

3.5. Zákonné a ostatní (účetní) rezervy (tis.Kč) :

k rozvahovému dni běžného období				k rozvahovému dni minulého období			
rezerva	poč.stav	tvorba	čerpání	rezerva	poč.stav	tvorba	čerpání
rezerva na závazky vůči podílníkům	71	0	0	rezerva na závazky vůči podílníkům	0	71	0

3.6. Výnosy z běžné činnosti :

k rozvahovému dni běžného období		k rozvahovému dni minulého období	
Výnosy	podíl v %	Výnosy	podíl v %
tuzemsko	2 527	tuzemsko	3 221
zahraničí	0	zahraničí	0
celkem	2 527	celkem	3 221

3.7. Výdaje vynaložené na výzkum a vývoj :

k rozvahovému dni běžného období	k rozvahovému dni minulého období
0 tis.Kč	0 tis.Kč

3.8. Údaje o přeměnách :

- a) Struktura vlastního kapitálu po přeměně společnosti a její vznik viz bod 3.3 a)
- b) Fond z přecenění negativní
- c) Další významné údaje ve vztahu k přeměnám společnosti negativní

ČI.V Přehled o peněžních tocích (cash flow)

viz příloha - cash flow k 31.12.2004 (dle vyhlášky č. 500/2002 Sb.)

V Praze, dne : 30.5.2005

Zpracoval : KONTO SERVIS, akciová společnost, Hradecká 1151, 500 03 Hradec Králové
Ing. Milan Meduna, tel.: +420 495 518 745, e-mail: kontoservis@telecom.czSchválil: Ing. Zdeněk Voráček
likvidátor

podpis

Přílohy:

cash flow k 31.12.2004 (dle vyhlášky č. 500/2002 Sb.)



PŘEHLED O PENĚŽNÍCH TOCÍCH KE DNI :
(CASH FLOW)
jednotky: 1000 Kč

31.12.2004

31.12.2003

P	Stav pen.prostředků a pen.ekvivalentů na začátku období	131 292	15 793
Peněžní toky z hlavní výdělečné činnosti (průvazní činnosti)			
Z.	Účetní zisk nebo ztráta z běžné činnosti před zdaněním	195	86
A.1.	Úpravy o nepeněžn. operace	-2 437	-95 851
A.1.1	Čísly stálých aktiv s výjimkou ceny prodaných stálých aktiv, a dále umořování opravné položky k nabytému majetku	0	29
A.1.2	Změna stavu opravných položek, rezerv	0	72
A.1.3	Zisk (ztráta) z prodeje stálých aktiv	0	0
A.1.4	Výnosy z dividend a podílů na zisku	0	0
A.1.5	Vyúčtování nákladové úroky s výjimkou kapitalizovaných úroků, a vyúčtované výnosové úroky	-2 437	-2 166
A.1.E	Úpravy o ostatní nepeněžní operace	0	-94 766
A.	Čistý peněžní tok z provozní činnosti před zdaněním, změnami pracovního kapitálu a mimořádnými položkami	-2 242	-96 765
A.2.	Změny stavu nepeněžních složek pracovního kapitálu	277	210 078
A.2.1.	Změna stavu pohledávek z provozní činnosti, aktivních účtů časového rozlišení a dohadných účtů aktivních	315	116 114
A.2.2.	Změna stavu krátkodobých závazků z provozní činnosti, pasivních účtů časového rozlišení a dohadných účtů pasivních	-39	95 964
A.2.3	Změna stavu zásob	0	0
A.2.4	Změna stavu krátkodobého finančního majetku nespádajícího do peněžních prostředků a ekvivalentů	0	0
A.**	Čistý peněžní tok z provozní činnosti před zdaněním a mimořádnými položkami	-1 965	113 313
A.3.	Vypáčené úroky s výjimkou kapitalizovaných úroků	0	0
A.4	Přijaté úroky	2 437	2 156
A.5.	Zaplacená daň z příjmů za běžnou činnost a za domácný daň za minulé období	0	0
A.6.	Příj a výd.sob.s mimoř.abet.případy, které tvoří mimoř.výsl. hosp.věcně uhrazené so atná daně z příjmů z mimoř.čln.	0	0
A.7.	Přijaté dividendy a podíly na zisku	0	0
A.***	Čistý peněžní tok z provozní činnosti	472	115 499
Peněžní toky z investiční činnosti			
B.1.	Výdaje spojené s nabytím stálých aktiv	0	0
B.2	Příjmy z prodeje stálých aktiv	0	0
B.3.	Půjčky a úvěry spřízněnými osobami	0	0
B.***	Čistý peněžní tok vztahující se k investiční činnosti	0	0
Peněžní toky z finančních činností			
C.1.	Dopady změn dlouhodobých a krátkodobých závazků spadajících do oblasti finančních činností na pen.prostředky a ekvivalenty	0	0
C.2.	Dopady změn v kapitálu na pen.prostř. a pen.ekvivalenty	0	0
C.2.1	Zvýšení pen.prostř.a pen.ekv.vz hl.zvýšení zákl.kapitálu, erasního vřla, vwar.rozerv.fondů vč.složerých záloh na toto zvýšení	0	0
C.2.2	Vypáčení podílů na vlastním kapitálu společnosti	0	0
C.2.3	Další výdaje peněžních prostředků, související s akcionáři	0	0
C.2.4.	Úhrada ztráty společnosti		
C.2.5	Hmotné platby na vrub fondů		
C.2.6	Vypáčení dílc nebo podílů na zisku vč.zaplac.sráž.daně vztahující se k ostatn. narokům a vč.ln.vypořádání se spolec.v.o.s. a komp.amen.u.k.s.		
C.***	Čistý peněžní tok vztahující se k finanční činnosti	0	0
F	Čistá zvýšení, resp.snížení peněžních prostředků	472	115 499
B.	Stav peněžních prostředků a peněžních ekvivalentů na konci období	131 764	131 292

Zpracovatel: účetnictví : KONTA SERVIS, akciová společnost, Radecká 1131, 300 03 Hrádec Králové
tel : +420 495 518 745, e-mail: kontaservis@telecom.cz

Podeps statutárního orgánu nebo fyzické osoby, která je účinná jednotkou

Ing. Zdeněk Voráček, likv.dátor

Osoba odpovědná za účetnictví

Ing. Míra Meduna

Osoba odpovědná za účetní závěrku

Jarmila Trnková

Zpráva o vztazích mezi propojenými osobami

(mezi ovládanou osobou, tj. mezi zpracovatelem zprávy a ovládající osobou a mezi ovládanou osobou a ostatními osobami ovládanými stejnou ovládající osobou, podle ust. §66a odst. 9 obch.zák., jako příloha výroční zprávy)

1. Ovládaná osoba (společnost) :

**HARVARD CAPITAL and CONSULTING investiční společnost a.s. v likvidaci,
IČ: 00676900, se sídlem Ohradní 65, Praha 4, PSČ 140 00**

2. Smlouvy uzavřené v roce 2004 mezi propojenými osobami s popisem protiplnění :

V roce 2004 neuzavřela společnost s propojenými osobami žádnou smlouvu.

3. Jiné právní úkony učiněné v roce 2004 v zájmu propojených osob s popisem protiplnění, kterého se dostalo ovládané osobě :

Společnost neučinila žádné právní úkony ve prospěch propojených osob.


4. Ostatní opatření přijatá nebo uskutečněná v roce 2004 v zájmu nebo na popud propojených osob ovládanou osobou s popisem protiplnění a výhod a nevýhod pro ovládanou osobu :

V roce 2004 nebyla společností přijata ani uskutečněna žádná ostatní opatření v zájmu nebo na popud propojených osob.

5. Újmy vzniklé ovládané osobě ze smluv ad 2.a jiných právních úkonů ad 3.a z ostatních opatření ad 4.a jejich úhrada :

Ze smluv uzavřených s propojenými osobami, z jiných právních úkonů a z přijatých a uskutečněných opatření společnosti v roce 2004 nevznikla újma.

V Praze, dne 30.3.2005



likvidátor

